

**UCHWAŁA NR XLI/299/2018  
RADY MIEJSKIEJ W TYKOCINIE**

z dnia 7 września 2018 r.

**w sprawie przystąpienia do sporządzenia miejscowego planu zagospodarowania przestrzennego części obszaru wsi Jeżewo Stare i Stelmachowo oraz Rzędziany, gmina Tykocin**

Na podstawie art. 18 ust. 2 pkt 5 ustawy z dnia 8 marca 1990 r. o samorządzie gminnym (t.j. Dz. U. z 2018 r. poz. 994, poz. 1000, poz. 1349, poz. 1432) oraz art. 14 ust. 1 i 2 ustawy z dnia 27 marca 2003 r. o planowaniu i zagospodarowaniu przestrzennym (Dz. U. z 2017 r., poz. 1073, poz. 1566, zmiany z 2018 r. poz. 1496), Rada Miejska uchwala, co następuje:

§ 1. Przystępuje się do sporządzenia miejscowego planu zagospodarowania przestrzennego części obszaru wsi Jeżewo Stare i Stelmachowo oraz Rzędziany, gmina Tykocin.

§ 2. Integralną częścią niniejszej uchwały są załączniki graficzne przedstawiające granice obszarów wskazanych do objęcia planem, o którym mowa w § 1.

§ 3. Opracowanie i uchwalenie planu, o którym mowa w § 1, może następować odrębnie dla poszczególnych obszarów określonych na załączniku graficznym nr 1 i 2.

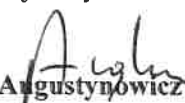
§ 4. Wykonanie uchwały powierza się Burmistrzowi Tykocina.

§ 5. Uchwała wchodzi w życie z dniem podjęcia.

§ 6. Z uwagi na niniejszą uchwałę tracą moc w całości:

- 1) Uchwała nr XXXIX/287/2018 z dnia 8 czerwca 2018 r. w sprawie przystąpienia do sporządzenia miejscowego planu zagospodarowania części wsi Jeżewo Stare i Stelmachowo, gmina Tykocin.
- 2) Uchwała nr XXXIX/288/2018 z dnia 8 czerwca 2018 r. w sprawie przystąpienia do sporządzenia miejscowego planu zagospodarowania części wsi Rzędziany, gmina Tykocin.

Przewodniczący Rady  
Miejskiej w Tykocinie

  
Jerzy Augustynowicz

**Uzasadnienie**

Podstawą do podjęcia uchwały jest art. 18 ust. 2 pkt 5 ustawy z dnia 8 marca 1990 r. o samorządzie gminnym (Dz. U. z 2018 r. poz. 994, 1000) i art. 14 ust. 1 ustawy z dnia 27 marca 2003 r. o planowaniu i zagospodarowaniu przestrzennym (Dz. U. z 2017 r. poz. 1073, 1566).

W dniu 3.07.18 r. Podlaski Urząd Wojewódzki przesłał uwagi dotyczące uchwały nr XXXIX/287/2018 z dnia 8 czerwca 2018 r. w sprawie przystąpienia do sporządzenia miejscowego planu zagospodarowania części wsi Jeżewo Stare i Stelmachowo, gmina Tykocin.

Ponieważ w uchwale nie ujęto głównych jezdni drogi ekspresowej S8, to wyznaczenie linii zabudowy dla terenów sąsiadujących byłoby niemożliwe, co stanowi istotne naruszenie zasad sporządzania planu miejscowego.

W niniejszej uchwale włączono główne jezdnie drogi S8 co spowodowało połączenie odrębnych terenów wokół węzła Jeżewo i wyznaczenie jednego terenu opracowania obszaru wsi Jeżewo Stare i Stelmachowo.

Również w uchwale nr XXXIX/288/2018 z dnia 8 czerwca 2018 r. w sprawie przystąpienia do sporządzenia miejscowego planu zagospodarowania części wsi Rzędziany, gmina Tykocin uzupełniono załącznik graficzny, a jednocześnie włączono ją do przedmiotowej uchwały, ponieważ oba plany dotyczą tej samej zmiany trasy drogi ekspresowej S8.

Obszary wskazane do objęcia planem, położone są w obrębie geodezyjnym Jeżewo Stare i Stelmachowo oraz Rzędziany i dotyczą węzłów komunikacyjnych drogi ekspresowej S8 na terenie gminy Tykocin.

Opracowanie uwzględnia wnioski, z którymi o opracowanie planu zwrócili się lokalni przedsiębiorcy, którzy chcą prowadzić działalność gospodarczą na tym terenie. Z uwagi na grunty rolne klasy bonitacyjnej R-III, podlegające ochronie na mocy ustawy o ochronie gruntów rolnych i leśnych (Dz. U. z 2015 r. poz. 909 ze zm.) uzyskanie zgody na zmianę przeznaczenia tych terenów możliwe jest wyłącznie w procedurze sporządzenia miejscowego planu zagospodarowania przestrzennego. W roku 2018 z wnioskami o opracowanie planu zwrócili się również lokalni rolnicy, którzy chcą na terenie Jeżewa stworzyć warunki do zmiany działalności rolniczej na usługowo – produkcyjną. Tereny wokół węzłów komunikacyjnych są predystynowane w tym kierunku.

Ustalenia planu są zgodne z wynikami „Analizy zmian w zagospodarowaniu przestrzennym wraz z oceną aktualności studium uwarunkowań i kierunków zagospodarowania przestrzennego oraz miejscowych planów zagospodarowania przestrzennego Miasta i Gminy Tykocin” zatwierdzonymi uchwałą nr XXXVIII/270/2018 Rady Miejskiej w Tykocinie.

Potrzeba sporządzenia miejscowego planu zagospodarowania przestrzennego wynika z istotnych zmian w układzie komunikacyjnym Gminy Tykocin, ponieważ nastąpił rozwój komunikacji szybkiego ruchu na kierunku wschód - zachód. W dotychczasowych dokumentach planistycznych kierunkiem tej trasy miała być droga z zachodu skręcająca w Jeżewie Starym na północ z obwodnicą miasta Tykocin.

Podjęty plan zagospodarowania przestrzennego jest zgodny ze zmianą Studium zatwierdzone uchwałą NR XXXVIII/271/2018 Rady Miejskiej w Tykocinie z 13.04.2018 r. zmieniającą Studium uwarunkowań i kierunków zagospodarowania przestrzennego gminy Tykocin uchwalone Uchwałą Nr XIV/131/2000 Rady Miejskiej w Tykocinie z dnia 29 września 2000 r. zmienione Uchwałą nr XXIV/168/2016 Rady Miejskiej w Tykocinie z dnia 25 listopada 2016 r.



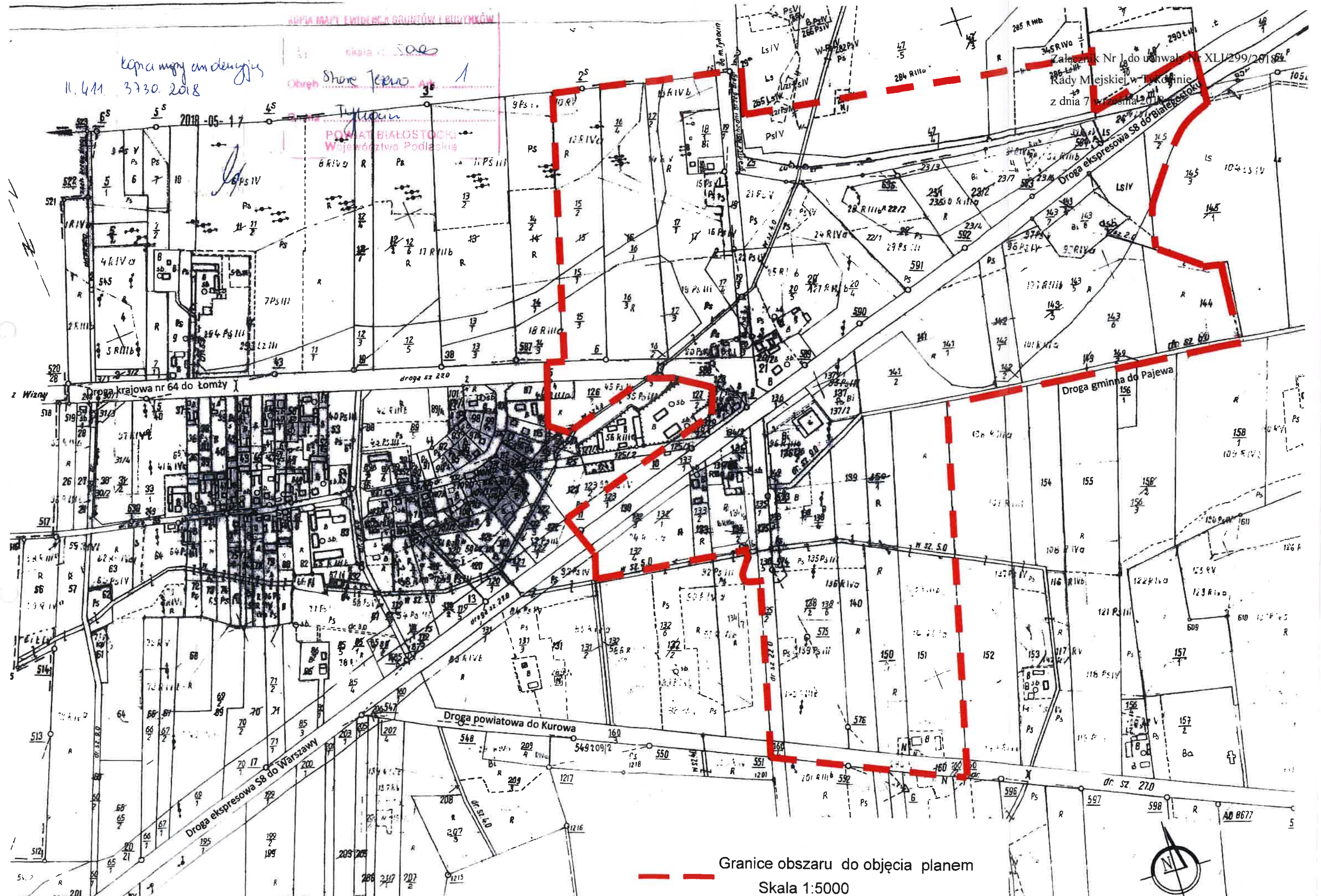
skala 1:5000

11.4.11 3730.2018  
kopca męży an demyngis

Obwód Szare Tęczy Art 1

POWIAT BIAŁOSTOKI  
Województwo Podlaskie

Załącznik Nr 1 do uchwały XLII/299/2018  
Rady Miejskiej w Łokocinie  
z dnia 7 września 2018 r.  
Dotyczy: Planu zagospodarowania przestrzennego dla terenów przeznaczonych do zabudowy mieszkaniowej jednorodzinnej z miejscami parkingowymi w miejscowości Łokocin, gmina Łokocin, powiat Białostocki, województwo podlaskie.



Granice obszaru do objęcia planem  
Skala 1:5000



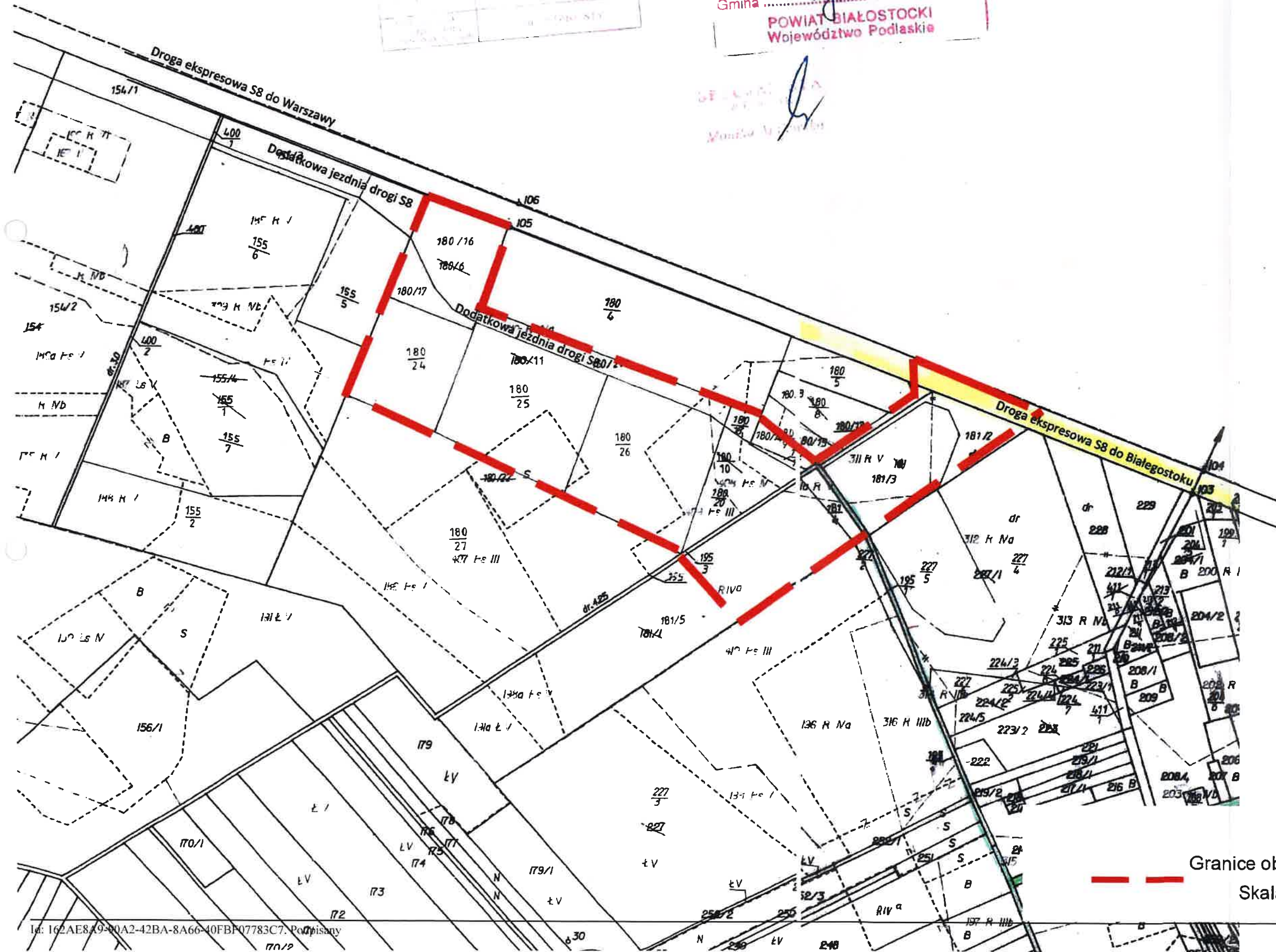


zy arkusz nr 1

Kopia mapy ewidencji gruntów i budynków  
11.411.3730.2018  
2018-05-17

KOPIA MAPY EWIDENCJI GRUNTÓW I BUDYNKÓW  
skala 1:4000  
Obręb Rzędiany Ark. 3  
Gmina Tylnocis  
POWIAT BIAŁOSTOCKI  
Województwo Podlaskie

Załącznik Nr 2 do uchwały Nr XLI/299/2018  
Rady Miejskiej w Tykocinie  
z dnia 7 września 2018 r.



Granice obszaru do objęcia planem  
Skala 1:4000